

2022

MEMÒRIA D'ACTIVITATS
FUNDACIÓ PRIVADA LAR

FUNDACIÓ PRIVADA LAR

C/ Mercè Rodoreda, 2 local 1

08450 Llinars del Vallès

Telf.: 93 842 70 46 Fax.: 93 842 70 49

lar@fundaciolar.cat

www.fundaciolar.cat

ÍNDEX

1. BENVINGUDA	3
2. L'ENTITAT.....	4
2.1 MISSIÓ, VISIÓ I VALORS.....	4
2.2 LÍNIES ESTRATÈGIQUES.....	4
2.3 ELS NOSTRES COMPROMISOS.....	5
2.4 RESPONSABILITAT SOCIAL.....	5
2.5 MECANISMES DE COMUNICACIÓ I PARTICIPACIÓ	6
2.6 POLÍTICA DE QUALITAT	6
2.7 TREBALL COL.LABORATIU.....	7
2.8 ORGANIGRAMA.....	8
3. SERVEIS	9
3.1 SERVEI DE SUPORT	9
3.2 SERVEIS D'HABITATGE	9
3.2.1 LLARS AMB SUPORT.....	9
3.2.2 SERVEI D'ACOMPANYAMENT A LA VIDA INDEPENDENT (SAVI)	9
3.2.3 SERVEI D'ATENCIÓ PERSONAL I COMUNITÀRIA (SAPIC).....	9
3.3 SERVEIS D'OCI	10
3.4 SERVEI D'ASSESSORAMENT	10
3.5 ESTUDIS DE SATISFACCIÓ	10
4. ACTIVITAT ASSISTENCIAL 2022	11
4.1. ACTIVITAT GENERAL	11
4.2. ACTIVITAT PER SERVEIS	12
4.3. ACTIVITAT DE SENSIBILITZACIÓ	13
4.4 VOLUNTARIAT	14
5. FORMACIÓ	15
5.1 PLA DE FORMACIÓ	15
5.2 PROFESSIONALS EN PRÀCTIQUES	16
6. RECURSOS HUMANS	17
6.1 PERSONAL.....	17

1. BENVINGUDA

Fundació Privada LAR és una entitat privada sense ànim de lucre, constituïda l'any 2002, amb l'objectiu principal de millorar la qualitat de vida de persones vulnerables.

L'entitat està formada per un **Patronat de 8 membres** familiars de persones afectades de trastorn mental, i un equip professional **35 persones** que fan possible una intervenció de qualitat i ajustada a les necessitats de cada persona.

Durant l'any 2022 s'ha ampliat l'abast de la població atesa pels serveis de l'entitat, i a part d'atendre persones amb malaltia mental, també donem resposta a persones amb problemàtica derivada del procés d'envelliment i/o a persones amb discapacitat intel·lectual.

Les àrees d'actuació dels serveis de l'entitat son les següents:

1. Servei de Suport: antigament anomenat Servei de Tuteles.
2. Serveis d'Habitatge: Llars amb Suport per a persones amb problemàtica social derivada de malaltia mental, Servei d'Acompanyament a la Vida Independent per Salut Mental i Discapacitat intel·lectual, i el Servei d'Atenció Personal i Comunitària.
3. Serveis de Clubs Socials: ubicats a Granollers i a Llinars del Vallès, amb l'objectiu de facilitar la inclusió social i comunitària.
4. Servei d'Assessorament: assessorament jurídic i social a persones, familiars i/o professionals interessats en conèixer el servei de suport o altres serveis socials prestats per l'entitat.

En l'àmbit territorial l'entitat centra la seva actuació en les comarques del Vallès Oriental, principalment, en el Vallès Occidental, Maresme, Osona i Barcelonès.

Fundació Privada LAR pretén contribuir a sensibilitzar a l'opinió pública respecte la problemàtica d'aquests sectors de la població, amb accions orientades a la sensibilització social i a la promoció de la salut. I participa en espais de treball que promouen l'elaboració de models tècnics i polítiques socials de qualitat per les persones ateses.

Per la pràctica de la seva funció rep suport d'organismes públics mitjançant subvencions, concerts i donacions privades.

Aquesta memòria presenta l'entitat i mostra l'exercici realitzat per cada un dels serveis durant aquest any 2022.

Alfonso Navarro Alfaro
President de Fundació Privada LAR

2. L'ENTITAT

2.1 MISSIÓ, VISIÓ I VALORS

Fundació Privada LAR té la **missió** de treballar pel desenvolupament psicosocial, la rehabilitació i la normalització de les persones amb trastorns de salut mental, discapacitat intel·lectual i/o problemàtica derivada del procés d'envelliment, contribuint així a crear una societat més justa i igualitària.

Té la **visió** de ser una entitat de referència en l'avenç cap a la inclusió i la justícia social, promovent la defensa dels drets i deures de les persones amb trastorn de salut mental, discapacitat intel·lectual i/o gent gran.

Els **valors** que marquen les nostres actuacions son:

- La *qualitat assistencial*, oferint un compromís de qualitat en els nostres serveis.
- La *transparència*, en la gestió i organització de l'entitat.
- La *ètica*, assumint els valors ètics de forma rigorosa per garantir una atenció respectuosa dels drets humans.
- La *inclusió social*, potenciant la sensibilització per tal de contribuir a que socialment es pugui reduir la discriminació cap a les persones ateses.
- La *recuperació personal*, fomentant l'autonomia i posant de relleu les capacitats i potencialitats personals, entenent a les persones com agents actius del seu procés rehabilitador.
- *L'atenció individualitzada*, atenció centrada en la persona atenent a les particularitats de cada persona tenint en compte el moment i la situació del seu procés de recuperació.
- La *professionalitat*, amb un equip de treball interdisciplinari que realitzi amb eficiència la seva tasca assistencial.

2.2 LÍNIES ESTRATÈGIQUES

- **Millorar:** Donant serveis de més qualitat a les persones amb trastorns de salut mental, discapacitat intel·lectual o gent gran i les seves famílies, promovent el model comunitari de rehabilitació psicosocial i un marc d'atenció basat en el contínuum assistencial i la transversalitat.
- **Sensibilitzar:** Realitzant i participant en accions orientades a la sensibilització de la població general i treballant per aconseguir polítiques socials inclusives.
- **Créixer:** Mantenint i impulsant la creació de nous serveis, i consolidant l'estructura tècnica, professional i econòmica de l'entitat.
- **Innovar:** Desenvolupant nous projectes adaptats a la realitat social actual utilitzant noves fórmules públic-privades.
- **Cooperar:** Potenciant el treball en xarxa i les sinèrgies amb altres serveis d'atenció a la salut mental, la discapacitat intel·lectual o la gent gran.

2.3 ELS NOSTRES COMPROMISOS

- **Compromís i sensibilitat amb les persones i la comunitat:** L'objectiu principal de la nostra entitat és la defensa dels drets, de la qualitat de vida de les persones i de la igualtat d'oportunitats.
- **Governança participativa en primera persona:** Fomentem la governança participativa democràtica en els models organitzatius dels serveis per promoure la presa de decisions i participació en l'entitat de les persones ateses.
- **Treball en equip i professionalitat:** Metodologia de treball amb un compromís de qualitat en l'assistència i gestió. Formació continuada i participació de tot l'equip amb la missió i visió de l'entitat.
- **Transparència i bones pràctiques:** Acompliment amb els protocols i indicadors de qualitat, transparència en l'activitat i disposició dels principis i gestió de l'entitat.
- **Compromís amb l'ètica i la qualitat en l'atenció:** Fomentem l'ètica aplicada en els nostres serveis, respectant la diversitat, la igualtat, la intimitat individual i els codis ètics, realitzant la nostra atenció en el model d'atenció centrat en la persona. Amb la participació de l'equip de professionals en l'organització dels serveis de l'entitat.
- **Responsabilitat social i desenvolupament sostenible:** Respecte de l'entorn social i mediambiental impulsant accions de responsabilitat emmarcades dins dels Objectius de Desenvolupament Sostenibles

2.4 RESPONSABILITAT SOCIAL

Fundació Privada LAR promou la justícia social i té el compromís que la seva pràctica professional es fonamenti en la col·laboració i la responsabilitat en l'entitat i la societat.

Fa propis els tractats i convenis internacionals sobre drets humans, drets laborals i de protecció del medi ambient implantant en el seu si una organització interna democràtica, establint criteris de treball de qualitat i realitzant una gestió sostenible econòmicament que augmenti l'eficàcia i l'eficiència de l'entitat.

L'entitat disposa d'un Pla de Manteniment, en el que es recullen les diferents accions a realitzar per tenir cura i disposar d'un eficaç i adequat entorn laboral. Realitzar una bona gestió de l'edifici, infraestructura, les instal·lacions i els equips comporta una reducció de l'impacte nociu al medi ambient i, paral·lelament, una reducció del consum enèrgic i col·labora amb altres organismes del sector pel desenvolupament d'accions emmarcades en els 17 Objectius de Desenvolupament Sostenibles de l'OMS (ODS) fent propis i treballant concretament en el 2022 els objectius globals següents:

Objectiu 3: Salut i benestar

Objectiu 8: Treball digne i creixement econòmic

Objectiu 13: Acció pel clima

Objectiu 16. Pau, justícia i institucions sòlides

2.5 MECANISMES DE COMUNICACIÓ I PARTICIPACIÓ

Canals de comunicació i participació en l'atenció i seguiment de la persona:

- Reunions i entrevistes individuals, grups o familiars
- Contactes telefònics
- Entrevistes, seguiments i/o comunicació mitjançant videotrucades
- Participació en reunions d'equip i avaluació del Pla d'Atenció Personal
- Correu elèctric
- Participació activa en el Pla d'Atenció Personal: es promou la presa de decisions per part de la persona usuària a través de la seva participació en el pla de treball.

Canals de comunicació en la gestió i qualitat de serveis:

- Assemblea. Espai obert de participació de les persones ateses on es potencia la interacció i el debat, els suggeriments i queixes i les propostes d'activitats i millores del servei.
- Consell de participació. Espai d'informació, de consulta i de debat en el qual hi participen totes les persones i agents implicats que formen part del centre.
- Avaluació del grau de satisfacció, enquestes de satisfacció. Anualment es recull la percepció de la satisfacció de les persones a través d'una enquesta de satisfacció i periòdicament també es recull la dels diferents grups d'interès.
- Web corporativa.
- Bústia de queixes i suggeriments. Cada servei disposa d'un formulari específic i bústia de reclamacions i suggeriments a l'abast de totes les persones per tal que puguin expressar-se lliurement.

2.6 POLÍTICA DE QUALITAT

A continuació es defineix la política de qualitat en els nostres serveis, en l'atenció a la persona; i acompliment amb els estàndards i requeriments legals. Mitjançant el Pla de qualitat, l'entitat garanteix el desenvolupament i l'aplicació dels criteris de qualitat en els seus serveis i alhora compleix amb un dels objectius principals dins del quadre de comandament integral.

La millora de la qualitat de l'entitat es centra en les següents directrius:

- Implementar accions de promoció de la salut i sensibilització de la població entorn a la salut mental i la lluita contra l'estigma.
- Oferir una atenció personalitzada, centrada en la persona com a motor de canvi, que potenciï la seva recuperació i integració en la comunitat.
- Adaptar els recursos a les necessitats de les persones.
- Disposar de recursos adaptats a les necessitats de les persones amb mobilitat reduïda.
- Oferir serveis de proximitat territorial i de fàcil accés.
- Disposar d'un procés definit per a la derivació de persones beneficiàries des de serveis de la xarxa sanitària i serveis socials i serveis socials de primària i especialitzats.
- Disposar d'un protocol que estableixi un sistema normativitzat de comunicació, col·laboració i coordinació amb la xarxa sanitària de salut mental, serveis socials de primària i especialitzats i altres entitats de la comunitat.
- Complir amb la LOPD i garantir la confidencialitat i protecció de dades.

- Disposar de mecanismes de participació activa de la persona en l'organització funcional del recurs.
- Disposar de documents informatius sobre els serveis, el seu funcionament i característiques.
- Disposar d'un pla de formació continuat pels professionals per tal d'augmentar les seves competències i desenvolupament adequat de les seves funcions.
- Disposar d'un pla d'orientació per als/a les professionals, talleristes, voluntaris/àries i alumnes de pràctiques.
- Potenciar i realitzar accions de formació dels professionals, col·laborar amb centres educatius de formació i oferir formació en el camp de la inserció comunitària del col·lectiu de salut mental.
- Garantir la salut i la seguretat de les persones ateses i minimitzar els riscos, disposar de protocols preventius i de protocols d'actuació en situacions d'urgències o crisi.
- Garantir el contínuum assistencial, realitzant una intervenció coordinada amb sistemes de comunicació eficients entre professionals interns i externs.
- Facilitar la informació sobre el servei i sobre el procés d'assistencial de les persones ateses i a altres agents implicats.
- Oferir suport a l'entorn proper i a la família per tal que siguin un agent de suport en el canvi dins del procés terapèutic, protocol d'intervenció familiar.
- Realitzar una aollida i valoració i avaluació inicial de la persona, disposar d'un dossier actualitzat de la documentació i dades de la persona.
- Disposar d'un pla d'intervenció individualitzat centrat en la persona, treballat conjuntament i amb respecte als seus interessos i necessitats.
- Garantir la revisió i avaluació periòdica del Pla d'intervenció i assolir els objectius terapèutics.
- Garantir un registre de persones ateses i un registre continuat d'assistència i seguiment de la vinculació.
- Disposar i aplicar el protocol de desvinculació en una situació de desvinculació.
- Revisar, i programar de forma periòdica les activitats; tant en el centre com a la comunitat, i en les activitats autogestionades.
- Realitzar periòdicament valoracions del grau de satisfacció de la persona.
- Realitzar accions per valorar la rotació de l'equip professional de l'entitat, i garantir projectes de creixement, de conciliació laboral, i la igualtat i benestar de l'equip.

2.7 TREBALL COL·LABORATIU

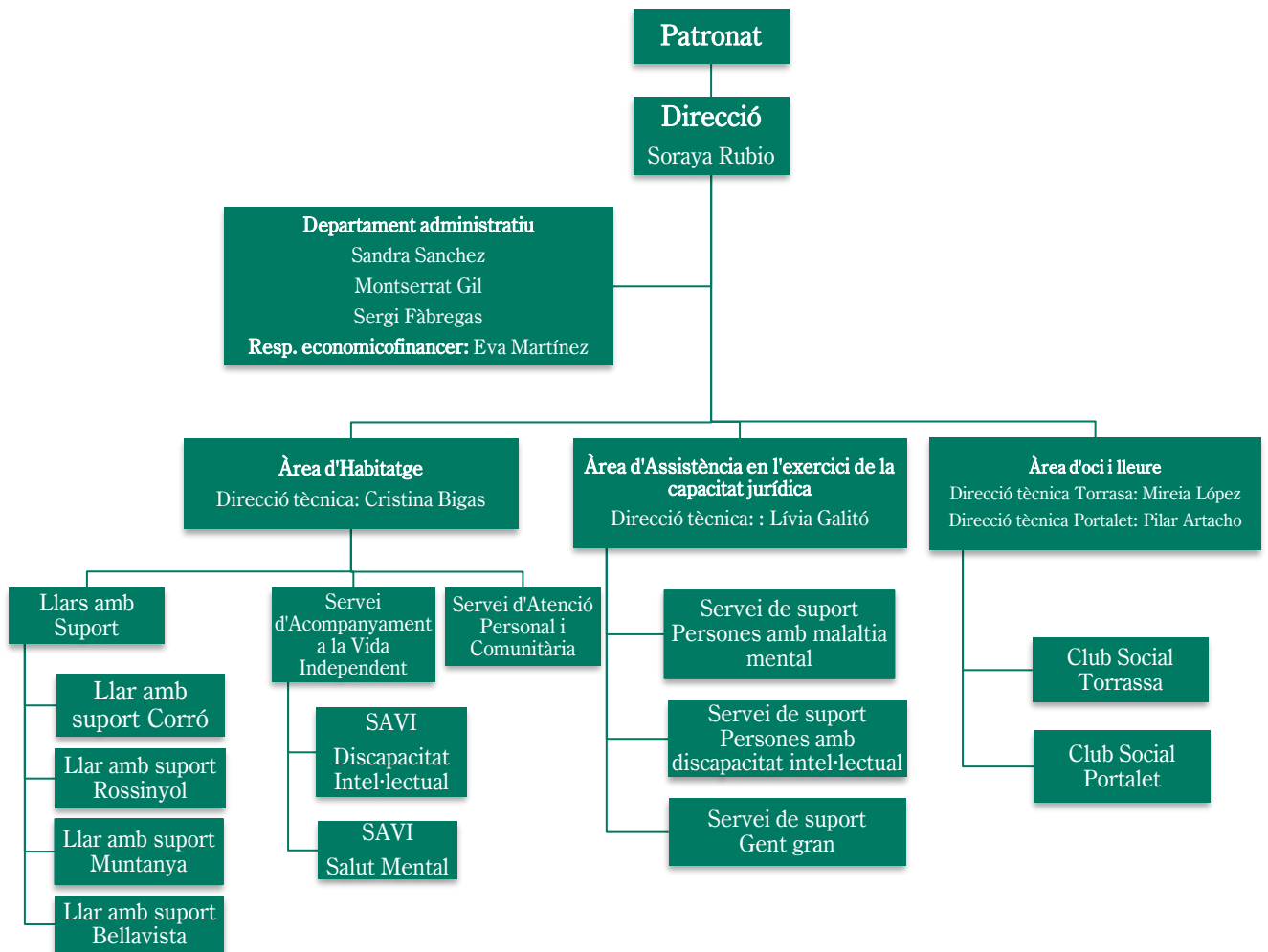
Fundació Privada LAR està compromesa amb entitats, serveis i associacions de l'àmbit social i educatiu amb l'objectiu de seguir avançant en els coneixements i models d'atenció a les persones.

Forma part de: Fòrum Salut Mental i Addiccions, la Coordinadora Catalana de Fundacions, l'Associació Encaix, Agència d'Habitatge de Catalunya, Taula de Salut Mental del Vallès Oriental, la Cooperativa Ral i el Foment de la Llengua Catalana.

Participa als Grups de Treball: Consell d'Habitatge i Consell de Clubs Socials de Fòrum Salut Mental i Addiccions i les Taules tècniques del Pla Integral, i Taula de Salut Mental del Vallès Oriental.

Convenis de col·laboració: Institut Pla Marcell de Cardedeu, ESADE, Benito Menni, Ajuntaments, Departament d'Educació.

2.8 ORGANIGRAMA



El **Patronat** de Fundació Privada LAR està constituït per:

- **President:** Alfonso Navarro Alfaro
- **Vice-presidenta:** Mercedes Montoy Salas
- **Secretari:** David Navarro Huete
- **Vocal:** Blanca Navarro Pacheco
- **Vocal:** Rodrigo González Quarante
- **Vocal:** Francesc Ventura Riera
- **Vocal:** Isabel Alcalde Sastre
- **Vocal:** José Moya Fadurdo

3. SERVEIS

3.1 SERVEI DE SUPORT

El Servei de Suport assumeix les mesures de suport de persones que necessiten complementar la seva capacitat per tal de poder desenvolupar els seus drets i obligacions.

L'objectiu principal del servei és fomentar i potenciar la recuperació de la capacitat de la persona acompanyant-la amb els suports necessaris pel seu benestar.

3.2 SERVEIS D'HABITATGE

3.2.1 LLARS AMB SUPORT

Les Llars amb Suport són recursos residencials ubicats a la comunitat, que tenen com a objectiu oferir una llar a persones afectades de trastorn mental sever, amb el suport necessari perquè puguin viure en un context normalitzador i integrador.

Els objectius principals són fomentar l'autonomia personal de les persones, facilitant la seva participació a l'hora de gestionar la seva pròpia llar, i oferir suport al procés d'integració social i comunitària.

L'entitat disposa de 3 llars amb suport a Granollers i una a Les Franqueses del Vallès, amb un total de 22 places concertades amb el Departament de Drets Socials.

3.2.2 SERVEI D'ACOMPANYAMENT A LA VIDA INDEPENDENT (SAVI)

El Servei d'Acompanyament a la Vida Independent és un servei que ofereix orientació i suport a les persones amb problemàtica derivada de malaltia mental i/o discapacitat intel·lectual que viuen soles, en parella o amb altres persones.

L'objectiu és contribuir al desenvolupament de la persona en les activitats de la vida diària, tant a la seva llar com en la comunitat, i possibilitar-ne l'autonomia.

L'entitat disposa de 39 places concertades amb el Departament de Drets Socials.

3.2.3 SERVEI D'ATENCIÓ PERSONAL I COMUNITÀRIA (SAPIC)

El Servei d'Atenció Personal i Comunitària pretén contribuir al desenvolupament de la persona en les activitats diàries, tant a la seva llar com a la comunitat, fomentant la seva autonomia personal.

Es tracta d'un servei privat especialitzat, que desenvolupa la intervenció en diversos contextos de la vida de la persona (en el domicili, entorn familiar i entorn sòcio-comunitari) en funció de les seves necessitats. El cost del servei va a càrrec de la persona usuària, i dependrà del nivell de supervisió contractat.

3.3 SERVEIS D'OCI CLUB SOCIAL PORTALET I CLUB SOCIAL TORRASSA

El Club Social és un servei social especialitzat i integrat a la xarxa comunitària, que pretén augmentar la participació i la vinculació dels usuaris a la comunitat mitjançant l'ocupació significativa del seu temps lliure, establint xarxes de suport a través d'un programa d'activitats lúdiques.

L'entitat disposa d'un club social a Granollers i un altre a Llinars del Vallès.

3.4 SERVEI D'ASSESSORAMENT

El Servei d'Assessorament informa sobre els processos de modificació de la capacitat d'obrar a aquelles persones que puguin estar-hi interessades.

3.5 ESTUDIS DE SATISFACCIÓ

En els sistemes de gestió de la qualitat, la implicació de la persona usuària i la família és un factor fonamental per poder avançar satisfactòriament i aconseguir les millores desitjades. El plantejament general és enquestar a les persones usuàries i les seves famílies anualment i que l'anàlisi i comparativa de resultats al llarg dels anys permeti comprovar l'eficàcia del sistema de qualitat i la posada en pràctica de la millora contínua, així com fomentar la participació de les persones usuàries i les seves famílies.

De l'anàlisi dels resultats es pot extreure que, en general, les persones enquestades valoren molt positivament el servei al qual estan vinculades. La taula següent mostra el grau de satisfacció de les persones envers el servei, l'equip professional i les activitats que realitzen.

	GRAU DE SATISFACCIÓ		
	SERVEI	EQUIP PROFESSIONAL	ACTIVITATS
SERVEI DE SUPORT	70,3%	80,2%	74,8%
LLARS AMB SUPORT	80,9%	85,7%	85,6%
SERVEI D'ACOMPANYAMENT A LA VIDA INDEPENDENT	95,8%	93,6%	96,7%
CLUBS SOCIALS	80,7%	86,9%	74,8%

4. ACTIVITAT ASSISTENCIAL 2022

4.1. ACTIVITAT GENERAL

Fundació Privada LAR ha atès un total de 416 persones i les seves famílies durant l'any 2022 incrementant amb un 4% la població atesa respecte l'any 2021.

La distribució per serveis ha estat la següent: 178 persones ateses pel Servei de Suport, 64 persones des dels Serveis d'Habitatge, 137 persones des dels Clubs Socials i 37 persones al Servei d'Assessorament.

SERVEIS		No binari	Dona	Home	
SERVEI DE SUPORT	Servei de Suport	0	67	111	39,5%
SERVEIS D'HABITATGE	Llar amb Suport Bellavista	0	0	6	15,25%
	Llar amb Suport Muntanya	0	5	0	
	Llar amb Suport Corró	0	0	5	
	Llar amb Suport Rossinyol	0	3	3	
	Servei d'Acompanyament a la Vida Independent	0	19	19	
	Servei d'Atenció Personal i Comunitària	0	2	2	
SERVEIS D'OCI	Club Social Portalet	0	17	57	34,75%
	Club Social Torrassa	0	17	46	
SERVEI D'ASSESSORAMENT	Servei d'Assessorament	0	22	15	10,5%
TOTAL DE PERSONES ATESES		0	152	264	100%

4.2. ACTIVITAT PER SERVEIS

	SERVEI	PLACES	PERSONES ATESES	GÈNERE	CLIENT	TERRITORI
ÀREA TUTELES	Servei de Suport	-	178	Dona: 67 Home: 111 No binari:0	Departament de Drets Socials	Vallès Oriental Maresme Osona Vallès Occidental Barcelonès
ÀREA HABITATGE	Llars amb Suport	22	22	Dona: 8 Home:14 No binari:0	Departament de Drets Socials	Autonòmic
	Servei d'Acompanyament a la Vida Independent (SAVI)	39	38	Dona: 19 Home: 19 No binari: 0	Departament de Drets Socials	Vallès Oriental Maresme Vallès Occidental Barcelonès
	Servei d'Atenció Personal i Comunitària (SAPIC)	-	4	Dona: 2 Home: 2 No binari:0	Fundació Privada LAR	Autonòmic
ÀREA OCI	Club Social Portalet	Mòdul B	74	Dona: 17 Home: 57 No binari: 0	Departament de Drets Socials	Vallès Oriental
	Club Social Torrasa	Mòdul B	63	Dona: 17 Home: 46 No binari:0	Departament de Drets Socials	Vallès Oriental
ÀREA ASSESSORAMENT	Servei d'Assessorament	-	37	Dona: 22 Home: 15 No binari:0	Fundació Privada LAR	Vallès Oriental Maresme Osona Barcelonès
TOTAL DE PERSONES ATESES			416	Dones: 152 Homes: 264 No binaris: 0		

4.3. ACTIVITAT DE SENSIBILITZACIÓ

Fundació Privada LAR està implicada en la realització d'activitats en el territori que promouen un canvi en les actituds de la població general sobre les malalties mentals, contribueixen a la reducció de l'estigma i a la millora de la consciència social, promovent noves concepcions d'aquesta problemàtica des d'una vessant normalitzadora i integradora, i fomenten estils de vida saludables que milloren el benestar personal de la ciutadania.

L'entitat considera molt rellevant aquest nivell d'acció ja que amb la seva intervenció pretén afavorir la inclusió i normalització de la participació comunitària de les persones usuàries i trencar l'estigma social cap aquest col·lectiu facilitant que siguin tractades sense prejudicis per part de la ciutadania.

Activitats i Projectes 2022

- **Projecte Vores i Ales: Art i diversitat**

Fundació Privada LAR, coordina el Consell de Clubs Social de Fòrum SM. Conjuntament amb 8 entitats elabora i participa del Cicle Vores i Ales que es va iniciar el 2016. Es tracta d'un projecte d'Arts Escèniques que té com a objectiu compartir, col·laborar, interrelacionar i visualitzar la salut mental mitjançant diferents llenguatges artístics com són el teatre, el clown, la dansa i l'expressió corporal. Es realitza al Casal Cívic Can Felipa de l'Ajuntament de Barcelona.

- **Dia Mundial de la Salut Mental**

Com cada any ha participat en l'organització dels actes de celebració del Dia Mundial de la Salut Mental realitzats a la capital de la nostra comarca, amb l'objectiu de continuar amb el treball d'inclusió social i de lluita contra l'estigma en salut mental, i en els actes institucionals realitzats a la població de Barcelona i a Santa Coloma de Gramanet.

- **Entrevistes en primera persona a Ràdio Granollers:**

Relat de les experiències de persones usuàries del servei de club social a Ràdio Granollers en commemoració del Dia mundial de salut mental.

- **Participació en accions organitzades pel Pla Antiestigma de Granollers** (constituït per col·lectius de persones afectades, familiars i serveis assistencials de salut mental, la Taula de Salut Mental i Addiccions de Granollers i l'Ajuntament de Granollers).

Participació en accions dirigides a canviar actituds en relació a les persones que tenen un problema de salut mental, reduir els nivells de discriminació i millorar els indicadors d'inclusió social com son: formacions per a professionals en salut mental i altres contencions mecàniques dins l'àmbit psiquiàtric; els actes del Dia Mundial de la Salut Mental a Granollers, on es posen stands i roll-on informatius del servei en un dels punts de la caminada popular, i en l'exposició "Pots mirar sense jutjar?", treball artístic amb la finalitat de generar consciència social, i afavorir una nova mirada allunyada d'estereotips sobre els problemes de salut mental. En la presentació del projecte a la plaça de Maluquer i Salvador, es va instal·lar aquest tòtem i el club social va participar activament amb un photocall per donar missatges complementaris i realitzar difusió a les xarxes socials. Altres projectes de sensibilització a la població general (Campanya "Menja't els Prejudicis" en el sector de la restauració) i diverses activitats inclusives, obertes a tota la comunitat.

- **Parelles artístiques experiències creatives per la salut mental:**

Consisteix en la creació i la posterior exposició d'obres creades per parelles formades per dos artistes, un dels quals està vinculat a recursos de salut mental. El programa facilita que les persones puguin gaudir de l'art com a forma d'expressió i creixement i treballar amb d'altres persones que comparteixen un interès artístic. La relació entre els membres de la parella és horitzontal, assumint tots dos la responsabilitat de l'elaboració de l'obra i de tots els aspectes que se'n deriven. A cada edició s'edita un catàleg artístic amb la relació d'artistes i obres dels diferents territoris participants, així com l'exposició de les obres en diferents sales del territori, per afavorir la recuperació de les persones que tenen un problema de salut mental i canviar la visió estigmatitzada que existeix a la societat vers la salut mental. Es realitza cada any durant varis mesos.

4.4 VOLUNTARIAT

La missió de Fundació Privada LAR és treballar per a la recuperació de les persones ateses promovent la seva autonomia personal i la integració a la vida comunitària, contribuint així a crear una societat més justa i igualitària.

En aquest context, i seguint amb la consolidació dels objectius de l'entitat es crea el present Pla de Voluntariat, d'acord amb la LLEI 25/2015, del 30 de juliol, del voluntariat i de foment de l'associacionisme que té per objecte regular el model català de voluntariat, amb la finalitat de divulgar, fomentar, reconèixer i protegir l'associacionisme i el voluntariat i donar-los suport com a agents de transformació social, en el marc del que estableix l'article 166.2 de l'Estatut d'autonomia, que reconeix a la Generalitat la competència exclusiva en aquesta matèria.

El catàleg d'accions voluntàries de l'entitat és el següent:

- Programa Caminades: Realitzar caminades individuals o grupals pels municipis de Granollers o Les Franqueses del Vallès amb persones beneficiaries dels serveis d'habitatge de l'entitat. L'objectiu principal és el de promoure l'adquisició de l'hàbit saludable de caminar, gaudint del contacte amb la natura/comunitat i disminuir el sedentarisme i l'aïllament al domicili. A la vegada, es promou la xarxa d'interacció social.
- Programa acompanyaments: Realitzar acompanyaments a persones beneficiaries dels serveis d'habitatge i del servei de suport que tenen dificultats per acudir-hi de forma autònoma.
- Programa de sensibilització: Participar i donar suport en el desenvolupament d'accions destinades a la sensibilització de la població general organitzades per l'entitat.

A continuació es presenta el quadre de les persones voluntàries vinculades a aquests nous programes:

PERSONES VOLUNTÀRIES			
GÈNERE	Home	Dona	No binari
Nº PROFESSIONALS	2	2	0
< 30 ANYS	0	1	0
31 – 50 ANYS	0	0	0
+ 50 ANYS	2	1	0

5. FORMACIÓ

5.1 PLA DE FORMACIÓ

Per tal de dotar i capacitar a l'equip professional de l'entitat amb eines de qualitat per la seva pràctica assistencial, Fundació Privada LAR elabora de forma anual el Pla de Formació. Aquest pla té com a objectiu principal dotar d'aquells coneixements necessaris que, directa o indirectament, reverteixin en una millora del treball i de la competència de les persones treballadores dels diferents serveis de l'entitat.

Els objectius específics del Pla de Formació són:

- Facilitar formació a l'equip professional
- Elevar el nivell de motivació de les persones que formen part dels equips dels serveis de l'entitat.
- Afavorir la igualtat planificant accions formatives de sensibilització per la igualtat d'oportunitats entre homes i dones.
- Realitzar accions formatives eficaces: aplicabilitat, aprofitament, concordança amb les necessitats de les persones treballadores, les persones ateses i el propi servei.
- Facilitar formació en polítiques d'atenció igualitàries i de respecte a la diversitat i el gènere.

Fundació Privada LAR mitjançant el conveni amb la FUNDAE (Fundació Estatal per la formació en el lloc de treball) i els ingressos propis de l'entitat ha ofert durant el 2022 la següent formació:

- Drets bàsics en els internaments psiquiàtrics. Comitè d'Ètica Assistencial (FCCSM). 18/03/2022
- Novetats legislatives en la provisió de suports a l'ex. de la capacitat de les persones amb discapacitat. Museu de Granollers. 30/03/2022

- Drets amb perspectiva de gènere, vulneracions i denuncia. SM Catalunya. 21/04/2022
- Curs pràctic sobre “Defensa jurídica de les persones amb discapacitat”. CICAC. 10/05 al 28/06/2022.
- Implicacions de la convenció de NNUU dels Drets de les persones amb discapacitat en l'ordenament jurídic. Suport Girona. 20/06/2022
- “Jornada contencions mecàniques dins de l' àmbit psiquiàtric: Hi ha alternatives?”. Ajuntament de Granollers. 27/09/2022
- Reciclatge de primers auxilis. ACRA 20/10 al 31/10/2022
- Activitats rehabilitadores amb persones amb trastorn mental sever. Fundació Pere Tarrés. Data: 18, 20 i 27/10/2023
- Contenció emocional. Fundació Pere Tarrés. Data: 15 i 22/11/2023
- Webinar informatiu : “Actualització dels protocols COVID-19 a les residències”. Data: 26 de juliol de 2022.
- V Jornada de Violència Masclista i Salut Mental - GTRDSM Data: 07/10/202
- Confiant en la confiança. La Confederació. Data: 27/10/2023
- Salut Mental i discapacitat intel·lectual. Acadèmia de Ciències Mèdiques, hospital de Mataró. Data: 2/12/2023
- Obligacions en matèria d'igualtat de gènere i criteris de l'administració. Taula del tercer sector. 29/11/2022.

5.2 PROFESSIONALS EN PRÀCTIQUES

L'entitat manté convenis de col·laboració de formació i pràctica amb:

- Fundació Pere Tarrés
- IES Gallecs de Mollet del Vallès
- Centre d'Estudis de Catalunya
- Universitat Oberta de Catalunya

6. RECURSOS HUMANS

6.1 PERSONAL

El nombre mig de persones empleades durant l'exercici 2022 és de 35 persones, 34 dones i 1 home. Les taules mostren la distribució en funció de la categoria laborals i el gènere.

GÈNERE	PROFESSIONALS ADMINISTRACIÓ			PROFESSIONALS ASSISTENCIALS			RESPONSABLES D'ÀREA		
	Home	Dona	No binari	Home	Dona	No binari	Home	Dona	No binari
Nº PROFESSIONALS	0	5	0	1	26	0	0	4	0
< 30 ANYS	0	1	0	0	16	0	0	0	0
31 – 50 ANYS	0	4	0	1	9	0	0	4	0
+ 50 ANYS	0	0	0	0	1	0	0	0	0